

# 株主のみなさまへ

証券コード：2922

## 第 61 期 中間報告書

平成20年4月1日～平成20年9月30日



株主の皆様には、ますますご清祥のこととお慶び申し上げます。  
平素は「なとりグループ」に格別のご高配を賜わり厚く御礼申し上げます。

ここに第61期中間期（平成20年4月1日から平成20年9月30日まで）報告書をお届けするにあたり、改めて皆様の日頃の御支援に深く感謝申し上げます。

当社グループといたしまして当連結会計年度（平成21年3月期）より新たな中期経営計画「イノベーション63～新生なとりへの道～」をスタートさせ、4つの経営目標「新たなおつまみ市場の創出」「自己革新による収益力の強化」「グローバル化の一層の推進」「社会的責任～安全・品質・環境～の重視」を具体化すべく、目標の達成に向けて取り組んでおります。

株主の皆様におかれましては、何卒一層の御支援を賜りますよう、よろしく願い申し上げます。



代表取締役社長

名取三郎

平成20年11月吉日

## なとり「新おつまみ宣言」

素材の風味を活かし、手軽に食べられ、  
楽しさを演出するおつまみをお届けします。

## ミッション

素材の風味を活かし、生産・流通・販売において温度帯にとらわれず、  
手軽に食べられ、様々な食シーンにマッチする、楽しさの演出に欠かせないおつまみをお客様にお届けします。

## 経営理念

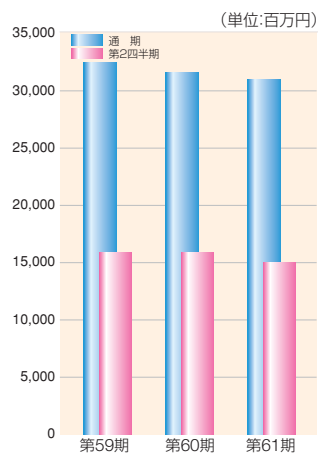
株式会社なとりとそのグループは、自由闊達にして公正で節度ある企業活動により、食文化の創造と発展を通して、顧客満足・株主還元・社会貢献の実現を図り、社会的に価値ある企業として、この会社に係わるすべての人が誇りを持てる会社を目指します。

## Contents

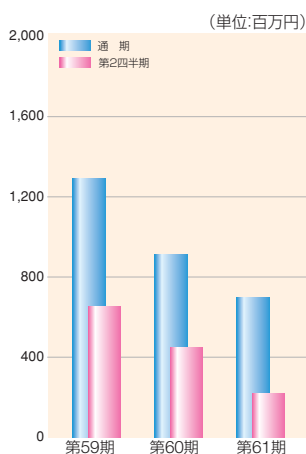
ごあいさつ	1
財務ハイライト	2
財務の状況	3
製品ラインナップ	5
新製品の紹介	7
開発・生産・営業・物流拠点	8
会社の概要等	9
株式の状況	10

<b>連 結</b>	第59期第2四半期 (平成18年9月期)	第60期第2四半期 (平成19年9月期)	第61期第2四半期 (平成20年9月期)	前連結会計年度 (平成20年3月期)
売上高(百万円)	15,804	15,616	15,042	31,426
経常利益(百万円)	649	443	221	912
第2四半期(当期)純利益(百万円)	323	275	42	522
1株当たり第2四半期(当期)純利益(円)	22.79	18.74	2.86	35.26
総資産(百万円)	24,076	23,659	23,224	23,954
純資産(百万円)	13,329	14,011	14,103	14,334
自己資本比率(%)	54.8	59.2	60.7	59.8
1株当たり純資産(円)	929.49	954.80	953.42	952.91

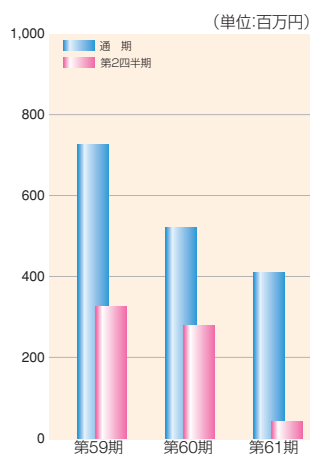
## ■売上高



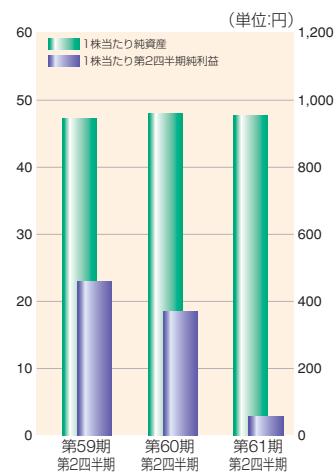
## ■経常利益



## ■第2四半期(当期)純利益



## ■1株当たり第2四半期純利益 ■1株当たり純資産



(注)第61期通期は見直し

# 財務の状況

## 四半期連結貸借対照表

(単位:百万円)

	前第2四半期 連結会計 期間末 平成19年9月30日現在	当第2四半期 連結会計 期間末 平成20年9月30日現在	前連結会計 年度末 平成20年3月31日現在
<b>資産の部</b>			
<b>流動資産</b>	<b>10,565</b>	<b>10,142</b>	<b>10,642</b>
現金及び預金	1,446	935	1,033
受取手形及び売掛金	5,090	4,439	4,646
たな卸資産	3,578	4,422	4,450
繰延税金資産	230	199	168
その他の 貸倒引当金	227 △ 8	157 △ 12	356 △ 13
<b>固定資産</b>	<b>13,094</b>	<b>13,082</b>	<b>13,312</b>
有形固定資産	11,582	11,510	11,763
無形固定資産	133	154	133
投資その他の資産	1,378	1,417	1,415
<b>資産合計</b>	<b>23,659</b>	<b>23,224</b>	<b>23,954</b>

### 負債の部

<b>流動負債</b>	<b>7,892</b>	<b>7,058</b>	<b>7,448</b>
支払手形及び買掛金	3,370	3,176	2,823
短期借入金	1,519	2,053	2,664
一年以内に返済予定の長期借入金	198	300	300
一年以内に償還予定の新株予約権付社債	641	—	—
未払法人税等	289	101	177
賞与引当金	429	383	290
その他の 負債	1,444	1,044	1,192
<b>固定負債</b>	<b>1,756</b>	<b>2,062</b>	<b>2,172</b>
長期借入金	876	1,150	1,301
繰延税金負債	604	596	586
役員退職慰労引当金	185	236	203
その他の 負債	89	77	81
<b>負債合計</b>	<b>9,648</b>	<b>9,120</b>	<b>9,620</b>

### 純資産の部

<b>株主資本</b>	<b>13,957</b>	<b>14,084</b>	<b>14,330</b>
資本金	1,654	1,975	1,975
資本剰余金	1,970	2,290	2,290
利益剰余金	10,336	10,449	10,496
自己株式	△ 4	△ 630	△ 432
<b>評価・換算差額等</b>	<b>53</b>	<b>18</b>	<b>3</b>
その他有価証券評価差額金	53	18	3
<b>純資産合計</b>	<b>14,011</b>	<b>14,103</b>	<b>14,334</b>
<b>負債純資産合計</b>	<b>23,659</b>	<b>23,224</b>	<b>23,954</b>

## 四半期連結損益計算書

(単位:百万円)

	前第2四半期 連結累計 期間 平成19年4月1日から 平成19年9月30日まで	当第2四半期 連結累計 期間 平成20年4月1日から 平成20年9月30日まで	前連結会計 年度 平成19年4月1日から 平成20年3月31日まで
<b>売上高</b>	<b>15,616</b>	<b>15,042</b>	<b>31,426</b>
売上原価	10,567	10,257	21,171
売上総利益	5,049	4,784	10,254
販売費及び一般管理費	4,623	4,570	9,360
<b>営業利益</b>	<b>425</b>	<b>214</b>	<b>893</b>
営業外収益	50	51	90
営業外費用	32	44	72
<b>経常利益</b>	<b>443</b>	<b>221</b>	<b>912</b>
特別利益	5	17	6
特別損失	18	141	54
<b>税金等調整前四半期(当期)純利益</b>	<b>430</b>	<b>96</b>	<b>865</b>
法人税等	155	53	342
<b>四半期(当期)純利益</b>	<b>275</b>	<b>42</b>	<b>522</b>

## 四半期連結キャッシュ・フロー計算書

(単位:百万円)

営業活動によるキャッシュ・フロー	257	1,159	△ 430
投資活動によるキャッシュ・フロー	△ 541	△ 208	△ 1,341
財務活動によるキャッシュ・フロー	△ 355	△ 1,049	801
現金及び現金同等物の増減額	△ 638	△ 98	△ 971
現金及び現金同等物期首残高	1,698	726	1,698
現金及び現金同等物四半期末(期末)残高	1,059	628	726

## 四半期個別貸借対照表

(単位:百万円)

	前第2四半期 会計期間末 平成19年9月30日現在	当第2四半期 会計期間末 平成20年9月30日現在	前会計 年度末 平成20年3月31日現在
<b>資産の部</b>			
<b>流動資産</b>	<b>9,393</b>	<b>9,240</b>	<b>9,748</b>
現金及び預金	889	625	636
受取手形及び売掛金	4,736	4,104	4,286
たな卸資産	3,306	4,245	4,341
繰延税金資産	157	117	117
その他の	309	157	378
貸倒引当金	△5	△10	△11
<b>固定資産</b>	<b>10,715</b>	<b>10,773</b>	<b>10,936</b>
有形固定資産	8,890	8,919	9,119
無形固定資産	129	149	127
投資その他の資産	1,696	1,704	1,688
<b>資産合計</b>	<b>20,108</b>	<b>20,013</b>	<b>20,684</b>
<b>負債の部</b>			
<b>流動負債</b>	<b>6,340</b>	<b>5,791</b>	<b>6,196</b>
支払手形及び買掛金	3,255	3,151	2,816
短期借入金	590	1,300	1,890
一年以内に返済予定の長期借入金	78	183	183
一年以内に償還予定の新株予約権付社債	641	—	—
未払法人税等	263	84	164
賞与引当金	293	270	206
その他の	1,218	801	935
<b>固定負債</b>	<b>926</b>	<b>1,259</b>	<b>1,307</b>
長期借入金	117	408	500
繰延税金負債	603	592	582
役員退職慰労引当金	185	236	203
その他の	20	22	21
<b>負債合計</b>	<b>7,266</b>	<b>7,051</b>	<b>7,504</b>
<b>純資産の部</b>			
<b>株主資本</b>	<b>12,787</b>	<b>12,943</b>	<b>13,176</b>
資本	1,654	1,975	1,975
資本剰余金	1,970	2,290	2,290
利益剰余金	9,167	9,307	9,342
自己株式	△4	△630	△432
<b>評価・換算差額等</b>	<b>53</b>	<b>19</b>	<b>4</b>
その他有価証券評価差額金	53	19	4
<b>純資産合計</b>	<b>12,841</b>	<b>12,962</b>	<b>13,180</b>
<b>負債純資産合計</b>	<b>20,108</b>	<b>20,013</b>	<b>20,684</b>

## 四半期個別損益計算書

(単位:百万円)

	前第2四半期 累計期間 平成19年4月1日から 平成19年9月30日まで	当第2四半期 累計期間 平成20年4月1日から 平成20年9月30日まで	前会計 年度 平成19年4月1日から 平成20年3月31日まで
<b>売上高</b>	<b>14,452</b>	<b>14,000</b>	<b>28,918</b>
売上原価	10,097	9,833	20,133
<b>売上総利益</b>	<b>4,355</b>	<b>4,166</b>	<b>8,785</b>
販売費及び一般管理費	3,914	3,935	7,920
<b>営業利益</b>	<b>440</b>	<b>231</b>	<b>864</b>
営業外収益	82	80	152
営業外費用	40	67	88
<b>経常利益</b>	<b>482</b>	<b>244</b>	<b>929</b>
特別利益	—	16	1
特別損失	17	139	39
<b>税引前四半期(当期)純利益</b>	<b>465</b>	<b>121</b>	<b>891</b>
法人税等	173	66	336
<b>四半期(当期)純利益</b>	<b>291</b>	<b>55</b>	<b>555</b>

### POINT

上半期の連結売上高は、新製品の投入が計画通り進まなかった事や原産国中国表示の製品売上が予想以上に減少した事及び原材料価格高騰に対応した製品規格の変更による一部取引先での取り扱い製品の売上減少などがあり一時的な落ち込みが生じ、前年同期に比べ、3.7%減の150億42百万円となりました。

利益面では、売上減少によるものに加え、原油価格高騰による工場動力燃料費の増加や子会社における原材料価格の高騰、中国問題の影響により、売上総利益額が前年同期比5.2%減の47億84百万円となりました。一方で、販売費及び一般管理費は、売上が減少したにもかかわらず、物流費用の増加や規格変更製品導入に伴う販売促進費の増加などもあり、前年同期比1.1%減にとどまりました。その結果、経常利益は、前期比50.1%減の2億21百万円となりました。

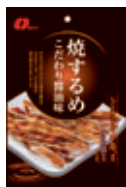
珍味売場 13,604百万円 (90.4%)



### 水産加工製品



一度は食べていただきたい  
おいしいさきいか



焼するめ  
こだわりの醤油味



チェダーチーズ  
かまぼこ



スパイシーチキン風  
いかフライ



### 畜肉加工製品



一度は食べていただきたい  
粗挽きサラミ



南イタリアの  
美味しいサラミ



ピザーラ  
ドライソーセージ



味噌仕込み  
熟成ビーフジャーキー



### 酪農加工製品



一度は食べていただきたい  
熟成チーズ鱈



チーズ鱈Grand



濃厚チーズ鱈



チーズ好きが食べる  
おいしいチーズ鱈



### 農産加工製品



つぶ餅ピーナッツ



ミックスマックスナッツ



えび味つぶ餅&ピー

### すなっくな珍味



焼チーズ鱈

### その他製品 (レトルト製品・セットもの)



焼とうもろこし



まぐろ照り焼き



いか焙り焼き



おつまみ畑



オールスター珍味プレーJr

15,042百万円

珍味外売場 1,406百万円 (9.4%)

  小物菓子製品



ペンシルカルパス



ソースカツ



ジャッキーカルパス



おやつかまぼこ



茎わかめ



ちびつ昆布



ねり梅

  素材菓子製品



種めき梅すつきり



かりかり梅



ねりころ梅



あじわい昆布



ふにくにくんにやく  
グレープ



ねり飴こんぶ黒糖



ねりころ梅ポトル

 チルド製品



くちどけチーズたら  
Grand



くちどけチーズたら  
(ブレン)



くちどけチーズたら  
(カマンベール)



粗挽きポーク&  
つぶつぶチーズ



いかステーキ七味焼



あさりのバター醤油味

製品群別の売上高・構成比

珍味  
売場

水産加工製品	7,996百万円	53.2%
畜肉加工製品	2,178百万円	14.5%
酪農加工製品	1,858百万円	12.3%
農産加工製品	503百万円	3.3%
すなっくな珍味	9百万円	0.1%
その他製品	1,057百万円	7.0%

珍味外  
売場

小物菓子製品	339百万円	2.3%
素材菓子製品	815百万円	5.4%
チルド製品	250百万円	1.7%

※賃貸収入 32百万円(売上高構成比0.2%)

## 黒胡椒あたりめ



国産真いかに黒胡椒でピリッとスパイスを効かせた「黒胡椒あたりめ」が発売になりました。日本国内で水揚げされた真いかをそのまま加工したこだわりの原料を使用、さらに味と香りにも徹底的にこだわり、国内一流料理店やホテルのシェフに支持されつづけているGABAN®製ブラックペッパーを使用、いかの旨み、香りが絶妙なバランスでマッチした、和でありながら洋のエッセンスを取り入れた“新しい味わい”のおつまみです。

## おいしい梅ぼし昆布



食の“ちょっとしたぜいたく”を求めめるお客様向けとして、原料にとことんこだわった「おいしい梅ぼし昆布」が発売になりました。北海道の函館から室蘭にかけてのごく一部の地域でしか採れない希少な「がごめ昆布」は、やわらかくとろみがあるのが特徴です。さらに、ふくよかな香りとまろやかな酸味を併せ持つ「紀州南高梅」が昆布の旨みを引き出し、お口のなかで絶妙な味のハーモニーを奏でます。

## ごまだれ風味のやわらかいビーフジャーキー



厚くスライスした牛もも肉に、“ごまの王様”と呼ばれる香り高い金ごまとコクのあるクリーミーな白ねりごまを加えた特製ごまだれをたっぷりつけ、しっとりやわらかく仕上げた「ごまだれ風味のやわらかいビーフジャーキー」が発売になりました。原料肉には、厳しい基準に従って管理された安全・安心なおセアニア産牛もも肉を使用、しっとりやわらかいのに食べ応えのある食感が特徴です。

## いか焙り焼き まぐろ照り焼き



お惣菜をそのままパックしたような従来の珍味にはないウエットな食感で、酒の肴にもご飯のおかずにもぴったりな本格レトルトおつまみ「酒肴逸品」シリーズに新しい2製品が加わりました。「いか焙り焼き」は、北海道産真いかを赤穂の天塩でいか本来の旨みを引き立てながら焼き上げ、唐辛子をピリッと効かせ仕上げました。「まぐろ照り焼き」は、まぐろをしっとりやわらかな食感に焼き上げ、ほんのり胡椒を効かせて仕上げました。

## ねり飴こんぶ ねり飴こんぶ黒糖



北海道産昆布をじっくり煮つめてソフトにねりあげた和風キャンディ「ねり飴こんぶ」2製品が発売になりました。「ねり飴こんぶ」は、昆布本来の風味と自然な甘さの絶妙なハーモニーがつつい後を引ききます。「ねり飴こんぶ黒糖」は、沖縄産黒糖のコクとまろやかな甘みが、昆布の味と香りに深みを与えています。2製品とも昆布の自然な色合いをそのまま活かし、着色料は一切使わず安全・安心に配慮しています。また、昆布そのものをねりこんでいるため、素材のおいしさに加えて豊富な食物繊維を手軽に取ることができます。

## ぷにくにこんにやくマスカット



低カロリーでヘルシーなこんにやくを使用し、若い女性に好評な新食感の素材菓子「ぷにくにこんにやく」の第四弾「ぷにくにこんにやくマスカット」が発売になりました。小さなキューブ型にすることで、独特の弾力と口持ちの良さ、果汁感、ジューシー感を実現しました。1袋で38kcalしかなく、食物繊維も豊富です。マスカットをほおぼって食べた時のような、甘みが強く華やかな香りが口の中に広がります。パッケージもチャック付きなので携帯にも便利です。





メイホク食品



函館なとり



全珍

埼玉工場



食品総合ラボラトリー

### 開発拠点

- 食品総合ラボラトリー  
東京都北区豊島8丁目3番3号

### 生産拠点

- (株) なとり埼玉工場  
埼玉県久喜市清久町1番地6
- メイホク食品(株)  
北海道北斗市清水川1220番1号
- (株) 函館なとり  
北海道北斗市清水川142番12号
- (株) CTF  
埼玉県川口市青木1丁目20番16号
- (株) 全珍  
広島県呉市広末広1丁目3番28号

### 営業拠点

- 営業所全国37カ所

### 物流拠点

- 首都圏配送センター  
埼玉県加須市大桑2丁目23番1
- 北日本配送センター  
北海道札幌市東区19条東2丁目1番4号
- 東北配送センター  
宮城県仙台市若林区卸町東2丁目2番7号
- 中部日本配送センター  
愛知県名古屋市中川区柳森町803
- 関西配送センター  
大阪府東大阪市本庄中1丁目1番33号
- 九州配送センター  
福岡県大野城市御笠川14丁目7番16号

### 連結子会社

- 国内10社

# 会社の概要等

## 会社の概要 (平成20年9月30日現在)

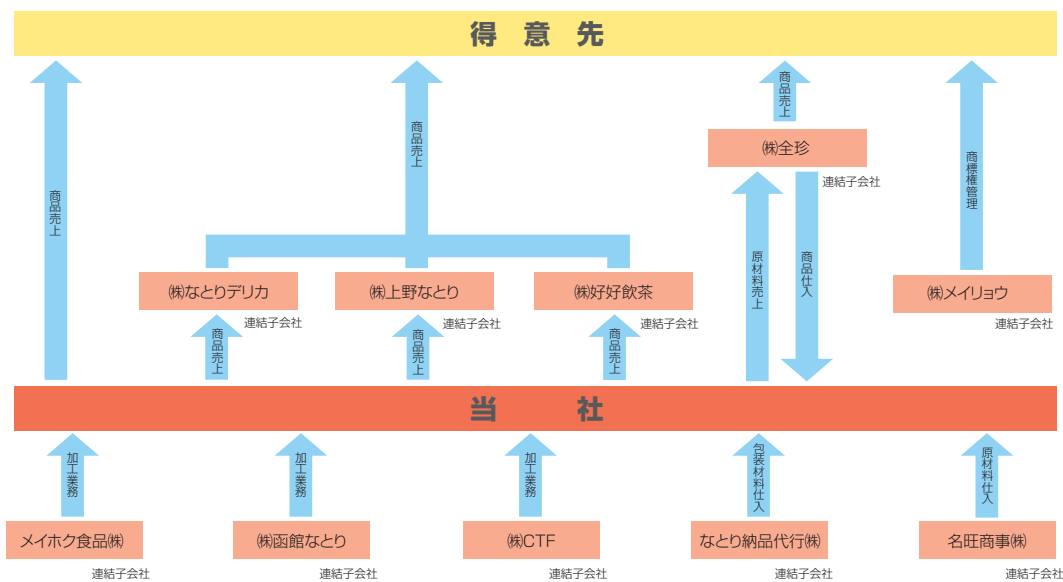
会社名 株式会社なとり  
 本社 東京都北区王子5丁目5番1号  
 設立 昭和23年6月  
 資本金 1,975,125,250円  
 従業員数 581名 (男子394名、女子187名)  
 主要取引銀行 三菱東京UFJ銀行、みずほ銀行、農林中央金庫、  
 商工組合中央金庫、りそな銀行、三井住友銀行

## 役員 (平成20年9月30日現在)

取締役会長	林 徹
代表取締役社長	名取 三郎
代表取締役副社長	名取雄一郎
取締役 常務執行役員	出島 信臣
取締役 常務執行役員	小林 真
取締役 上席執行役員	小嶋 利光
取締役 上席執行役員	北見 弘之
取締役 (社外)	岡崎 正憲
取締役 (社外)	中尾 誠男
監査役 (常勤)	塩谷 格
監査役 (社外)	割出 雄一
監査役 (社外)	河合 洸一
監査役 (社外)	大野 二朗
上席執行役員	水野 政裕
上席執行役員	西村 豊
執行役員	永井 邦佳
執行役員	山形 正
執行役員	鎌田 達夫
執行役員	安田 正伸

## 企業集団の状況

当社の企業集団は、子会社10社を連結対象会社として構成され、おつまみ(2カテゴリー・9ジャンルを機軸とし、珍味売場向け6製品群「水産加工製品」「畜肉加工製品」「酪農加工製品」「農産加工製品」「すなっくな珍味」「その他製品」、珍味売場以外の3製品群「小物菓子製品」「素材菓子製品」「チルド製品」、惣菜製品他、食品全般の製造・販売を主な内容として事業活動を展開しております。また、所有不動産の有効的な活用を目的とした賃貸事業も行っております。



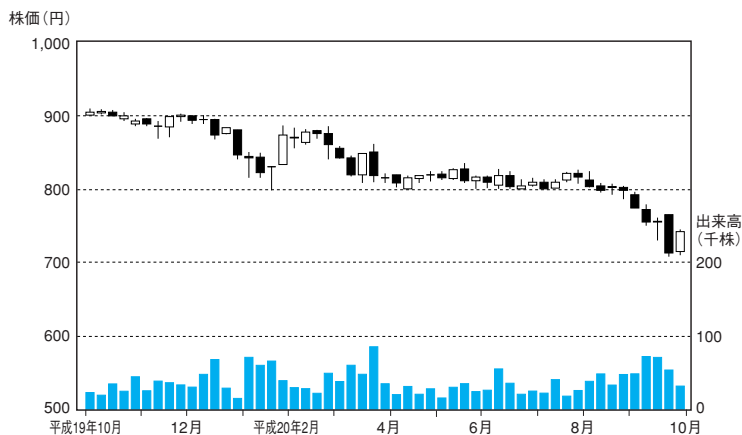
- 発行可能株式総数 40,000,000株
- 発行済株式の総数 15,532,209株
- 株主数 24,401名

## ● 大株主

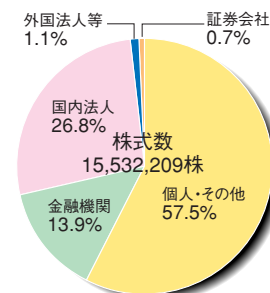
株主名	持株数(株)	持株比率(%)
株式会社名旺エースト	2,517,000	16.2
有限会社メイオウ	837,336	5.4
名 取 三 郎	677,408	4.4
横 山 よ し 子	672,684	4.3
名 取 雄 一 郎	544,100	3.5
なとり取引先持株会	475,020	3.1
なとり社員持株会	386,160	2.5

(注) 上記のほか当社所有の自己株式739,478株があります。

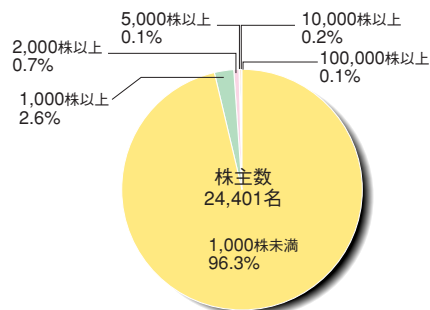
## ● 株価チャート (平成19年10月1日～平成20年9月末日)



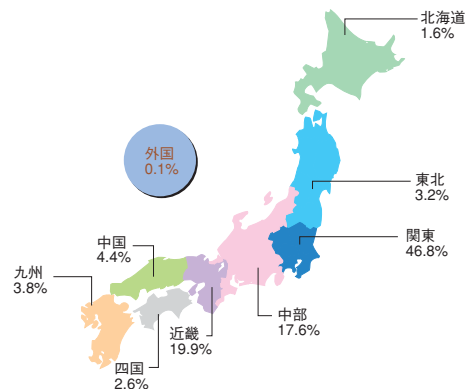
## ● 所有者別(株式数比率)



## ● 所有株式数別(株主数比率)



## ● 地域別(株主数比率)



## 株主メモ

事業年度	毎年4月1日から翌年3月31日まで
定時株主総会	毎年6月下旬
基準日	定時株主総会・期末配当：毎年3月31日 中間配当：毎年9月30日
公告の方法	電子公告の方法によります。ただし、電子公告によることができないやむを得ない事由が生じた場合は、日本経済新聞に掲載いたします。 電子公告ホームページ <a href="http://www.natori.co.jp/koukoku/index.html">http://www.natori.co.jp/koukoku/index.html</a>
株主名簿管理人	東京都港区芝三丁目33番1号 中央三井信託銀行株式会社
同事務取扱所 〔郵便物送付先〕 〔電話照会先〕	〒168-0063 東京都杉並区和泉二丁目8番4号 中央三井信託銀行株式会社 証券代行部 電話 0120-78-2031（フリーダイヤル）
同取次窓口	中央三井信託銀行株式会社 全国各支店 日本証券代行株式会社 本店および全国各支店

## HOME PAGE



<http://www.natori.co.jp/>

## 株券電子化実施後の手続のお申出先について

平成21年1月5日（月曜日）から、上場会社の株券電子化が実施されます。これに伴い、上場会社の株券はすべて無効となり、株主様の権利は電子的に証券会社等の金融機関の口座で管理されますので、以下のとおり手続のお申出先が変更となります。

- 株券電子化後の未払配当金の支払のお申出先  
これまでどおり、株主名簿管理人にお申出ください。
- 株券電子化後の住所変更、単元未満株式の買取・買増、配当金受取方法の指定等のお申出先
  - 証券保管振替機構（ほふり）に株券を預けられている株主様：お取引証券会社等
  - 証券保管振替機構（ほふり）に株券を預けられていない株主様：特別口座を開設する下記口座管理機関  
なお、②に該当される株主様につきましては、証券会社等のご本人様口座への振替請求を含めまして、お申出を受け付けることができるのは、特別口座に登録される予定日であります平成21年1月26日（月曜日）からとなりますのでご了承ください。

記

- 口座管理機関  
東京都港区芝三丁目33番1号  
中央三井信託銀行株式会社
- 同ご照会先  
〔郵便物送付先〕  
〔電話照会先〕  
〒168-0063 東京都杉並区和泉二丁目8番4号  
中央三井信託銀行株式会社 証券代行部  
電話 0120-78-2031（フリーダイヤル）
- 同取次窓口  
中央三井信託銀行株式会社 全国各支店  
日本証券代行株式会社 本店および全国各支店

## 株券電子化実施前後の単元未満株式の買取・買増請求のお取扱いについて

株券電子化制度への移行に伴い、ほふりに株券を預けられていない株主様に関しまして、以下の期間お取扱いを変更させていただきます。

- 単元未満株式の買取請求につきましては、平成20年12月25日（木曜日）から平成21年1月4日（日曜日）（実質平成20年12月30日（火曜日））までに受付したものの買取代金の支払は平成21年1月26日（月曜日）とさせていただきます（買取価格はご請求日の終値となります。なお、平成20年12月30日までに値が付かない場合は返却させていただきます）。また、平成21年1月5日（月曜日）から平成21年1月25日（日曜日）までの間、単元未満株式の買取請求の受付を停止します。
- 単元未満株式の買増請求につきましては、平成20年12月12日（金曜日）から平成21年1月25日（日曜日）までの間、受付を停止します。  
なお、ほふりに株券を預けられている株主様に関しましても、株券電子化直前に単元未満株式の買取・買増請求の取次停止期間が設けられますが、詳細はお取引証券会社等にご確認ください。